



คู่มือการปฏิบัติงานกองช่าง
เทศบาลตำบลสันนาเม็ง
อำเภอสันทราย จังหวัดเชียงใหม่

คำนำ

คู่มือการปฏิบัติงานกองช่าง เป็นคู่มือการปฏิบัติงานของกองช่างเทศบาลตำบลสันนาเม็ง อำเภอสันทราย จังหวัดเชียงใหม่ จัดทำขึ้นเพื่อให้พนักงานเทศบาล พนักงานจ้างกองช่าง ได้ศึกษาและเห็นถึงรายละเอียดคุณภาพขั้นตอนในการปฏิบัติงาน เพื่อเพิ่มประสิทธิภาพในการปฏิบัติงาน เพื่อกำหนดเป็นมาตรฐานในการปฏิบัติงานของพนักงานเทศบาล พนักงานจ้างกองช่าง ให้บรรลุตามข้อกำหนดที่สำคัญซึ่งตอบสนองต่อความต้องการของผู้รับบริการและผู้มีส่วนได้ส่วนเสีย

คณะผู้จัดทำหวังเป็นอย่างยิ่งว่า พนักงานเทศบาล พนักงานจ้าง ผู้รับผิดชอบกองช่างเทศบาลตำบลสันนาเม็ง จะได้นำคู่มือการปฏิบัติงานฉบับนี้ไปศึกษาและนำมาใช้ในการปฏิบัติงานได้อย่างมีประสิทธิภาพ บรรลุตามหน้าที่ของเทศบาลตำบลสันนาเม็งที่ได้ระบุไว้

กองช่าง
เทศบาลตำบลสันนาเม็ง

สารบัญ

บทนำ	หน้า
ข้อมูลทั่วไป	๑
วัตถุประสงค์	๒
โครงสร้าง	๓
งานสาธารณูปโภค	๔
แผนผังขั้นตอนการดำเนินโครงการ	๕
งานสถานที่และไฟฟ้าสาธารณะ	๗
แผนผังขั้นตอนการขออนุญาตก่อสร้าง,ต่อเติม,รีโนเวทอาคาร	๘
แผนผังขั้นตอนการดำเนินการติดต่อ/ซ่อมแซมไฟฟ้าสาธารณะ	๙
แผนผังขั้นตอนการระวางชี้แนวเขต	๑๐

ส่วนที่ ๑

ข้อมูลทั่วไป

กองช่างเทศบาลตำบลสันนาเม็ง มีหน้าที่สำรวจออกแบบและเขียนแบบ ตรวจสอบการก่อสร้าง ควบคุมงานก่อสร้าง งานควบคุมอาคารตามระเบียบ กฎหมาย งานแผนและปฏิบัติงาน การควบคุม การบำรุงรักษา การเบิกจ่ายวัสดุ และงานอื่นๆ ที่เกี่ยวข้องและที่ได้รับมอบหมาย แบ่งส่วนราชการภายใน ออกเป็น ๒ งาน ประกอบด้วย

๑. งานสาธารณูปโภค มีหน้าที่ควบคุมดูแลรับผิดชอบการปฏิบัติงานในหน้าที่ของงานก่อสร้าง และงานสาธารณูปโภคให้เป็นไปตามกฎหมาย

- งานด้านการก่อสร้างอาคาร ถนน สะพาน ทางเท้า และสิ่งติดตั้งอื่น ๆ
- งานวางโครงการและควบคุมการก่อสร้าง
- งานประมาณการค่าโครงการ
- งานซ่อมบำรุงรักษาอาคาร ถนน สะพาน ทางเท้า
- งานให้คำปรึกษาแนะนำหรือตรวจสอบเกี่ยวกับงานก่อสร้าง
- งานควบคุมพัสดุ งานด้านโยธา
- งานประมาณราคา งานซ่อมบำรุงรักษา
- งานบำรุงรักษาเครื่องจักรกลและยานพาหนะ
- งานแผนที่และภาษี
- งานอื่นๆ ที่เกี่ยวข้องหรือได้รับมอบหมาย

๒. งานสถานที่และไฟฟ้าสาธารณะ มีหน้าที่ควบคุมดูแลรับผิดชอบการปฏิบัติงานในหน้าที่ของงานการควบคุมการก่อสร้างอาคาร การตรวจตราอาคารให้เป็นไปตาม พ.ร.บ.ควบคุมอาคาร พ.ศ. ๒๕๒๒

- งานควบคุมการก่อสร้าง
- งานประมาณการค่าโครงการ
- งานปรับปรุง ซ่อมแซม ไฟฟ้าสาธารณะ ถนน อาคารสำนักงาน สวนสาธารณะ ฯลฯ
- งานจัดสถานที่ งานรัฐพิธี งานประเพณีต่างๆ
- งานก่อสร้าง ติดตั้ง ไฟฟ้าสาธารณะ อาคารสำนักงาน หน่วยงานและโรงเรียนในสังกัด
- งานสำรวจ ออกแบบ จัดหาวัสดุเกี่ยวกับการก่อสร้างติดตั้ง ซ่อมบำรุงรักษาไฟฟ้าสาธารณะ
- งานดูแล ซ่อมแซม ปรับปรุง สวนสาธารณะ
- งานอื่นๆ ที่เกี่ยวข้องหรือได้รับมอบหมาย

วัตถุประสงค์

การจัดทำคู่มือการปฏิบัติงานของกองช่างเป็นเครื่องมือที่สำคัญอย่างยิ่งในการทำงาน ทั้งระดับหัวหน้างานและปฏิบัติงาน ซึ่งเป็นการจัดทำรายละเอียดของการทำงานในหน่วยงานอย่างเป็นระบบและอื่นๆ อย่างครบถ้วน สามารถนำไปใช้ประโยชน์ได้หลายประการ เช่น การสอนงาน การตรวจสอบการทำงาน การควบคุมงาน การติดตามงาน และการประเมินผลการปฏิบัติงาน ทั้งนี้ เทศบาลตำบลสันนาเม็งมีวัตถุประสงค์ดังนี้

๑. เพื่อให้ข้าราชการและพนักงานจ้างตามภารกิจกองช่าง มีคู่มือการปฏิบัติงานที่ชัดเจน เป็นลายลักษณ์อักษร ซึ่งแสดงรายละเอียดขั้นตอนการปฏิบัติงานของกิจกรรม/กระบวนการต่างๆของกองช่าง
๒. เพื่อเป็นการสร้างมาตรฐานการปฏิบัติงาน ซึ่งจะช่วยให้การทำงานของกองช่างได้มาตรฐานเป็นไปตามเป้าหมาย ได้ผลผลิตหรือการบริการที่มีคุณภาพ รวดเร็ว ทันตามกำหนดเวลา มีการทำงานอย่างปลอดภัย บรรลุข้อกำหนดที่สำคัญของกระบวนการ

ขอบเขต

การจัดทำคู่มือการปฏิบัติงานกองช่าง ประกอบด้วยภารกิจที่ปฏิบัติและหน้าที่รับผิดชอบต่างๆ ภายในกองช่าง เกี่ยวกับงานควบคุมอาคาร ขอบเขตของคู่มือการปฏิบัติงานของกองช่าง เพื่อให้ผู้ปฏิบัติงานสามารถใช้เป็นคู่มือการทำงานให้บรรลุเป้าหมาย ปฏิบัติงานได้ถูกต้อง รวดเร็ว และมีประสิทธิภาพเป็นไปตามแนวทางเดียวกัน

กรอบแนวคิด

เทศบาลตำบลสันนาเม็ง เป็นหน่วยงานราชการส่วนท้องถิ่นขนาดปานกลาง มีประชากรอาศัยอยู่หนาแน่นพอสมควร เป็นศูนย์กลางความเจริญทั้งด้านการเกษตร เศรษฐกิจสังคม กองช่างเทศบาลตำบลสันนาเม็ง เป็นหน่วยงานที่ให้บริการทุกด้าน งานควบคุมอาคาร ผู้บริหารเทศบาลตำบลสันนาเม็ง มีนโยบายต้องการพัฒนาให้ตำบลสันนาเม็งเป็นตำบลที่น่าอยู่ มีสาธารณูปโภคครบถ้วน สมบูรณ์ มีสภาพแวดล้อมที่สะอาด มีระเบียบเรียบร้อยสวยงาม ประชาชนได้รับความสะดวก ปลอดภัย มีคุณภาพชีวิตที่ดี ซึ่งรวมถึงการบริการที่ดี เป็นองค์กรที่มีการบริหารจัดการที่ดีที่สุด การจัดทำคู่มือการปฏิบัติงานเพื่อเจ้าหน้าที่จะได้ใช้เป็นคู่มือในการปฏิบัติงานได้อย่างถูกต้อง ให้ประชาชนมีความพึงพอใจและมีประสิทธิภาพเป็นมาตรฐานเดียวกัน ดังนี้

ผู้รับบริการ	ความต้องการ/ความคาดหวัง
ประชาชนและผู้ประกอบการในพื้นที่เทศบาลตำบลสันนาเม็ง	ได้รับความสะดวก รวดเร็ว ในการรับบริการ
ผู้มีส่วนได้ส่วนเสีย	ความต้องการ/ความคาดหวัง
ประชาชนและผู้ประกอบการในพื้นที่เทศบาลตำบลสันนาเม็ง	ประชาชนและผู้ประกอบการได้รับความพึงพอใจในรับบริการ
เทศบาลตำบลสันนาเม็ง	เทศบาลตำบลสันนาเม็ง สามารถจัดเก็บค่าธรรมเนียม สามารถควบคุม ตรวจสอบและทราบจำนวนสิ่งปลูกสร้าง

คำจำกัดความ

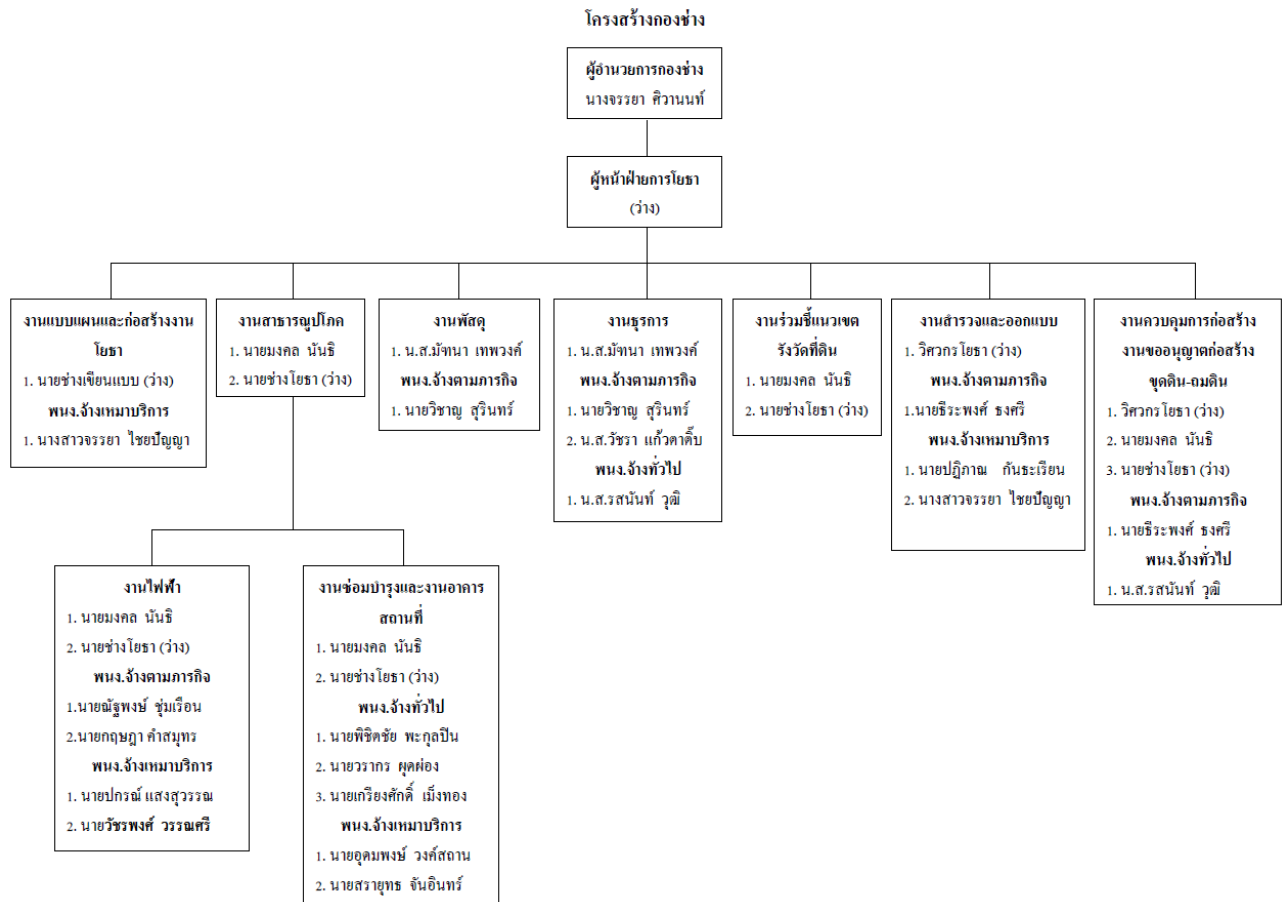
กองช่าง คือ ส่วนราชการในเทศบาลตำบลสันนาเม็ง

นายกเทศบาลตำบลสันนาเม็ง คือ เจ้าพนักงานท้องถิ่น ตามกฎหมายควบคุมอาคาร

ปลัดเทศบาล คือ ผู้ตรวจสอบการปฏิบัติงานให้เป็นไปตามกฎหมายที่เกี่ยวข้อง กับงานควบคุมอาคาร

ผู้อำนวยการกองช่าง คือ ผู้กำกับดูแลการปฏิบัติงานให้เป็นไปตามกฎหมายที่เกี่ยวข้อง กับงานควบคุมอาคาร

โครงสร้างของกองช่างเทศบาลตำบลสันนาเม็ง



**การปฏิบัติงานสาธารณูปโภค งานสถานที่และไฟฟ้าสาธารณะ
กองช่าง เทศบาลตำบลสันนาเม็ง**

งานสาธารณูปโภค

- งานก่อสร้าง ซ่อมแซม ประมาณการโครงการต่างๆ
- งานประสานสาธารณูปโภค
- งานวางระบายน้ำ
- งานการบำรุงรักษาคูคลอง ท่อระบายน้ำ
- งานสำรวจพื้นที่เพื่อจัดทำบำรุงรักษาถนน สะพาน ท่อ รางระบายน้ำคูคลอง ทางเท้า และที่สาธารณะ
- งานอื่นๆ ที่เกี่ยวข้องหรือได้รับมอบหมาย

ผู้รับบริการ	ความต้องการ/ความคาดหวัง
ประชาชนในพื้นที่ตำบลสันนาเม็ง หน่วยงานราชการ ในตำบลสันนาเม็ง	มีระบบสาธารณูปโภคอย่างสมบูรณ์
ผู้มีส่วนได้ส่วนเสีย	ความต้องการ/ความคาดหวัง
ประชาชนในพื้นที่ตำบลสันนาเม็ง หน่วยงานราชการ ในตำบลสันนาเม็ง	มีระบบสาธารณูปโภคอย่างสมบูรณ์

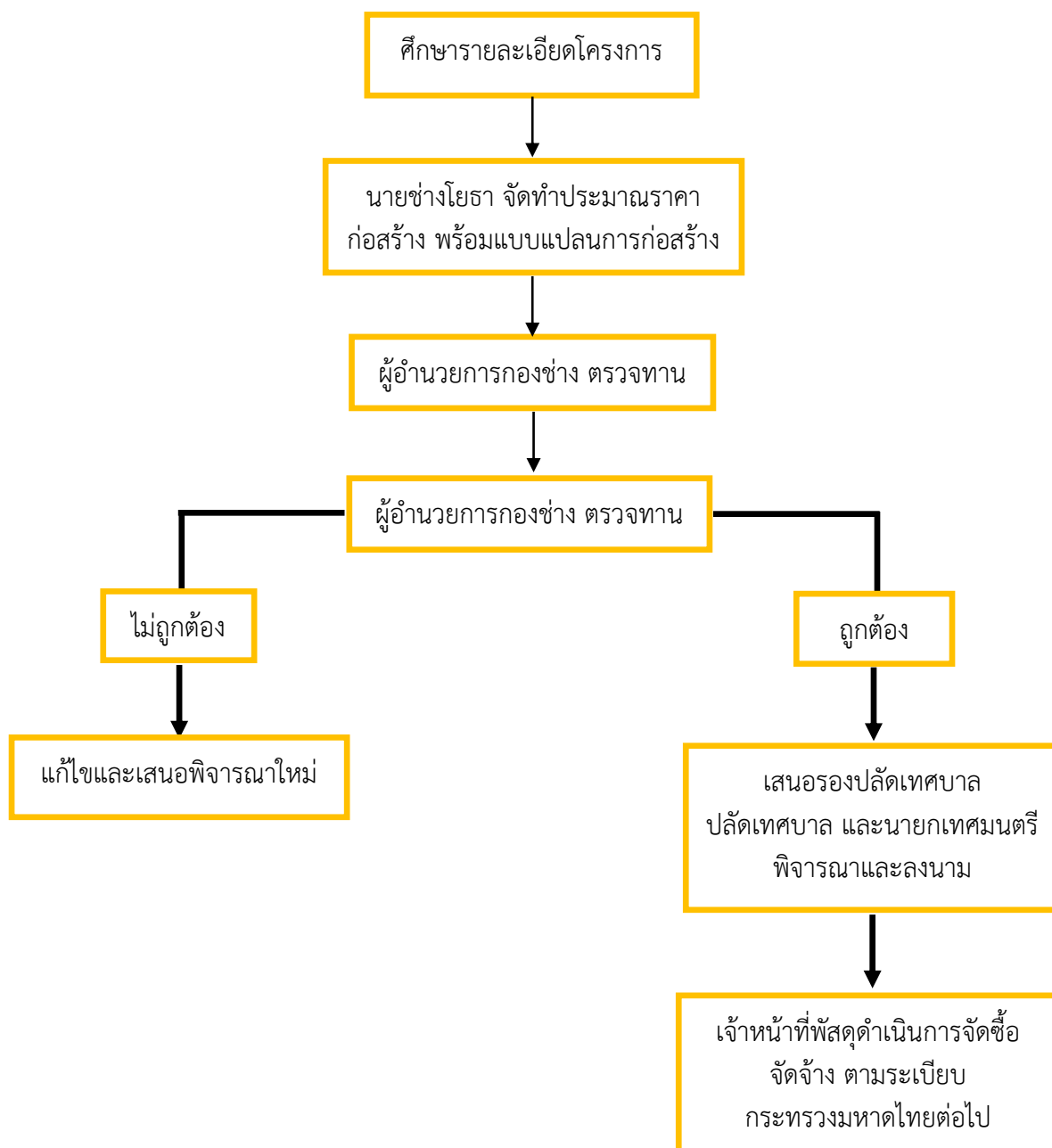
ขั้นตอนการดำเนินงานซ่อมแซมถนน สะพาน ท่อ รางระบายน้ำ คูคลอง ทางเท้า และที่สาธารณะ

๑. กรอกแบบคำร้อง ณ เทศบาลตำบลสันนาเม็ง
๒. ส่งแบบคำร้อง ณ เทศบาลตำบลสันนาเม็ง
๓. เจ้าพนักงานธุรการลงรับเรื่อง เสนอต่อผู้อำนวยการกองช่าง รองปลัดเทศบาล ปลัดเทศบาล และนายกเทศมนตรี พิจารณออนุมัติ
๔. ดำเนินการตามคำร้องขอที่ผ่านการพิจารณาอนุมัติเรียบร้อยแล้ว

ขั้นตอนการดำเนินงานก่อสร้าง

๑. ศึกษารายละเอียดโครงการที่ผ่านการพิจารณาอนุมัติงบประมาณประเภทต่างๆ
๒. จัดทำประมาณราคากลาง โดยศึกษาราวสตักก่อสร้างที่ใกล้เคียงกับปัจจุบันมากที่สุด (ไม่เกิน ๑ เดือน) จากสำนักดัชนีเศรษฐกิจการค้า กระทรวงพาณิชย์ หรือราคาในพื้นที่จังหวัดเชียงใหม่
๓. นายช่างโยธา ตรวจสอบและเสนอผู้อำนวยการกองช่างตรวจสอบรายละเอียดประมาณราคาและแบบแปลน
๔. เสนอรองปลัดเทศบาล ปลัดเทศบาล ปลัดเทศบาล และนายกเทศมนตรี พิจารณาและลงนามอนุมัติดำเนินโครงการ

แผนผังขั้นตอนการดำเนินโครงการ



แผนผังขั้นตอน (ต่อ)

ช่างผู้ควบคุมงานลงพื้นที่ก่อสร้างเพื่อ
ควบคุมการปฏิบัติงานของผู้รับจ้างให้
เป็นไปตามแบบแปลนที่กำหนดพร้อมทั้ง
จัดทำบันทึกการควบคุมงานทุกวัน

รายงานปัญหา
และอุปสรรค
ให้
ผู้บังคับบัญชา
ทราบ

รายงานผลการดำเนินโครงการให้ รอง
ปลัดเทศบาล ปลัดเทศบาล นายกเทศมนตรี
ทราบ เมื่อโครงการก่อสร้างแล้วเสร็จ

สรุปผลการดำเนินโครงการก่อสร้างราย
ไตรมาส รายงานรองปลัดเทศบาล
ปลัดเทศบาล นายกเทศมนตรีทราบ

งานสถานีและไฟฟ้าสาธารณะ

- งานประมาณการ วางโครงการ วางแผนงานเกี่ยวกับการติดตั้ง ซ่อมแซมไฟฟ้าสาธารณะ
- งานควบคุมการก่อสร้าง
- งานปรับปรุง ดูแลสาธารณะ
- งานออกแบบ งานก่อสร้างที่มีผู้ยื่นขออนุญาตก่อสร้างอาคารทุกประเภทที่ได้รับอนุญาตจากเจ้าพนักงานท้องถิ่น ให้ก่อสร้างถูกต้องตามแบบที่รับอนุญาตการประมาณราคา ร่วมพิจารณากำหนดวางแผนงบประมาณ
- งานอื่นๆที่เกี่ยวข้อง

ผู้รับบริการ	ความต้องการ/ความคาดหวัง
ประชาชนในพื้นที่ตำบลสันนาเม็ง หน่วยงานราชการ ในตำบลสันนาเม็ง	ความถูกต้องรวดเร็ว
ผู้มีส่วนได้ส่วนเสีย	ความต้องการ/ความคาดหวัง
ประชาชนในพื้นที่ตำบลสันนาเม็ง หน่วยงานราชการ ในตำบลสันนาเม็ง	ความถูกต้องรวดเร็ว

ขั้นตอนการดำเนินงานขออนุญาตก่อสร้าง/ตัดแปลง/รื้อถอนอาคาร

๑. ผู้ยื่นคำร้อง ขอรับแบบฟอร์มการยื่นคำร้อง ได้ ณ ที่สำนักงานเทศบาลตำบลสันนาเม็ง
๒. ผู้ยื่นคำร้องนำแบบคำขออนุญาตก่อสร้าง/ตัดแปลง/รื้อถอนอาคาร (แบบข.๑) พร้อมหลักฐานยื่นต่อเจ้าพนักงานกองช่างเทศบาลตำบลสันนาเม็ง เพื่อจัดทำหนังสืออนุญาตก่อสร้างอาคาร (อ.๑) หลักฐานในการใช้ขออนุญาตก่อสร้าง/ตัดแปลง/รื้อถอนอาคาร
 - สำเนาบัตรประชาชน ๑ ฉบับ
 - สำเนาทะเบียนบ้าน ๑ ฉบับ
 - สำเนาโฉนดที่ดิน หรือเอกสารสิทธิ์ ๑ ฉบับ
 - กรณีพื้นที่ขออนุญาตก่อสร้างเกิน ๑๕๐ ตารางเมตร ให้มีเอกสารสถาปนิกและวิศวกรตามพระราชบัญญัติ ควบคุมอาคาร พ.ศ.๒๕๒๒ และกฎกระทรวง กฎหมายที่เกี่ยวข้อง
๓. เจ้าพนักงานกองช่างเสนอนายกเทศมนตรีลงนาม
๔. ติดต่อผู้ยื่นคำร้องมารับหนังสืออนุญาตก่อสร้าง/ตัดแปลง/รื้อถอนอาคาร

แผนผังขั้นตอนการขออนุญาตก่อสร้าง ตัดแปลง รื้อถอนอาคาร



ขั้นตอนที่ 1 ตรวจสอบเอกสาร
รับเอกสารการขออนุญาตก่อสร้าง
ภายใน 1 วัน



ขั้นตอนที่ 2 นายช่าง/นายตรวจ
ออกสำรวจสถานที่ก่อสร้าง
ใช้ระยะเวลาประมาณ 7 วัน



ขั้นตอนที่ 3 จัดทำใบอนุญาตก่อสร้าง
เสนอผู้มีอำนาจลงนาม
ใช้ระยะเวลาประมาณ 5 วัน



ขั้นตอนที่ 4 แจ้งให้มารับใบอนุญาต
ก่อสร้าง/ชำระค่าธรรมเนียม
ภายใน 1 วัน

กองช่าง เทศบาลตำบลสันนาเม็ง
โทร 053 - 038140 ต่อ 201



ขั้นตอนการดำเนินการติดต่อ/ซ่อมแซมไฟฟ้าสาธารณะ

๑. กรอกแบบคำร้อง ณ กองช่างเทศบาลตำบลสันนาเม็ง หรือแสกน QR Code จากเสาไฟฟ้า
๒. ส่งแบบคำร้อง ณ กองช่างเทศบาลตำบลสันนาเม็ง
๓. เจ้าพนักงานธุรการรับเรื่องและเสนอต่อผู้บังคับบัญชา
๔. ตรวจสอบ ดำเนินการตามคำร้องขอที่ผ่านการพิจารณาเรียบร้อยแล้ว

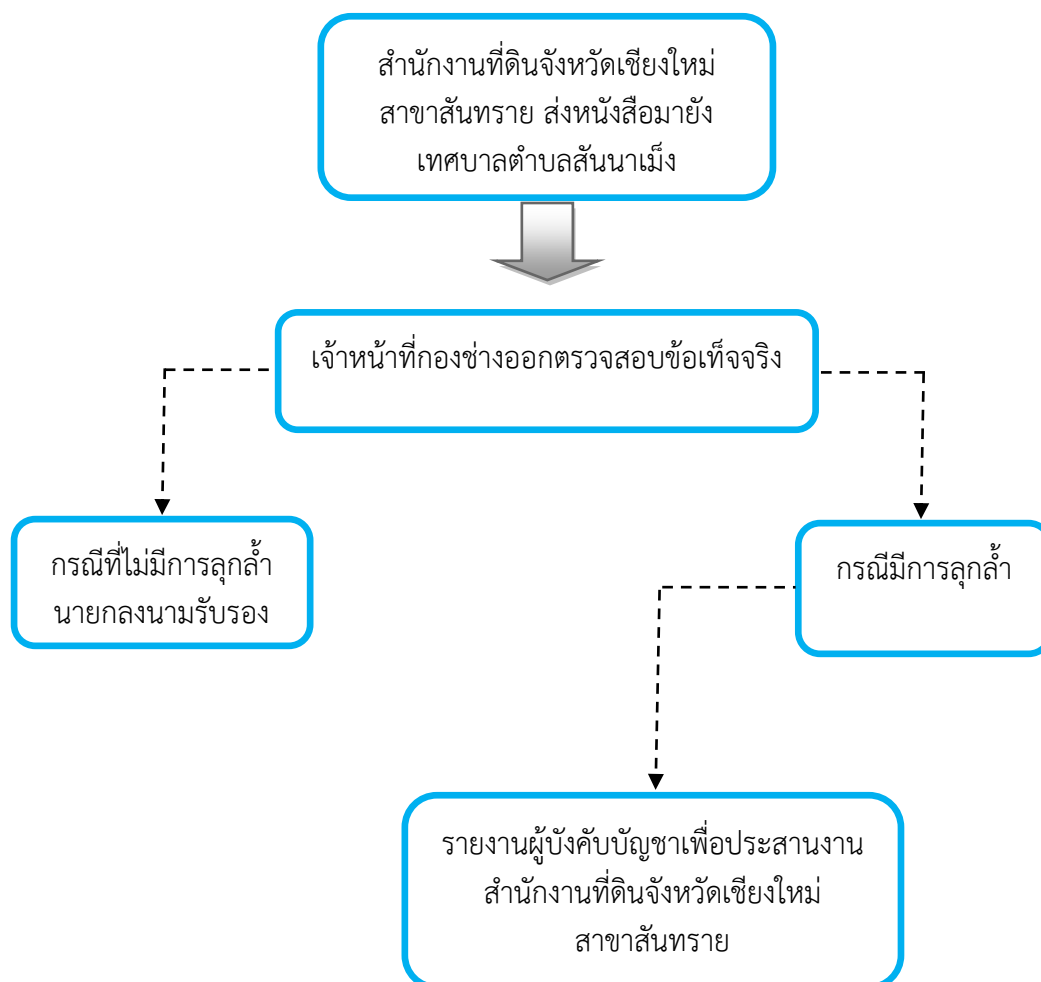
แผนผังขั้นตอนการดำเนินการติดต่อ/ซ่อมแซมไฟฟ้าสาธารณะ



ขั้นตอนการดำเนินงานการชี้ระวางแนวเขต/การรับรองแนวเขต

๑. เจ้าของที่ดินติดต่อเพื่อขอรังวัดที่ดิน
๒. เจ้าพนักงานที่ดินอำเภอสันทราย แจ้งเรื่องมายังเทศบาลตำบลสันนาเม็ง
๓. นายกเทศมนตรี มอบอำนาจเจ้าหน้าที่กองช่างดำเนินการตรวจสอบข้อเท็จจริง
๔. กรณีไม่มีการรุกล้ำที่สาธารณประโยชน์ เจ้าพนักงานท้องถิ่นหรือผู้รับมอบอำนาจลงนามรับรอง
๕. กรณีมีการรุกล้ำที่สาธารณประโยชน์ ประสานความร่วมมือไปยังสำนักงานที่ดินอำเภอสันทราย

แผนผังขั้นตอนการชี้ระวางแนวเขต/การรับรองแนวเขต





คู่มือการปฏิบัติงาน



กองช่าง

เทศบาลตำบลสนนาเมือง

อำเภอสันทราย จังหวัดเชียงใหม่